

Nordea

Materiale pubblicitario solo per investitori professionali\*

# Impact report

Nordea 1 – Global Climate and Environment Fund

Q4 2020



\*Investimento per conto proprio, conformemente alla definizione della direttiva MiFID

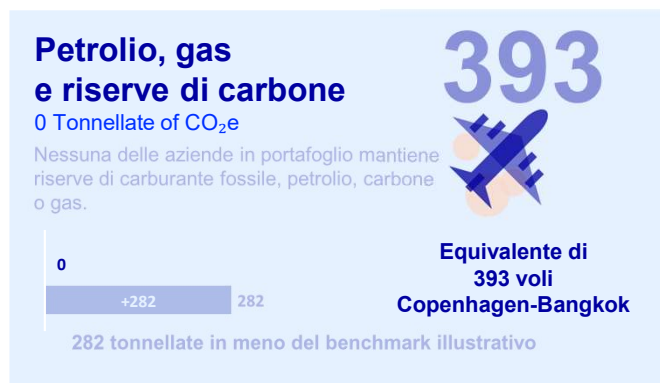
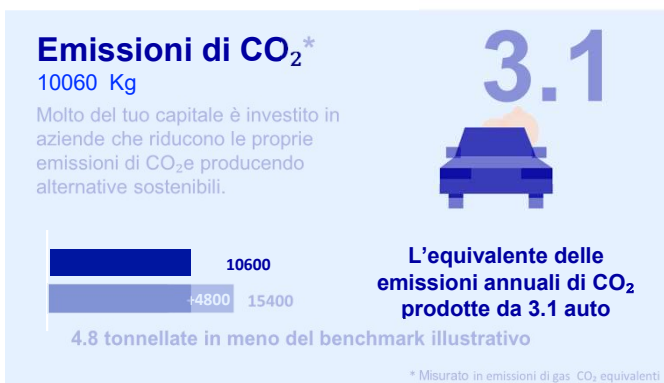
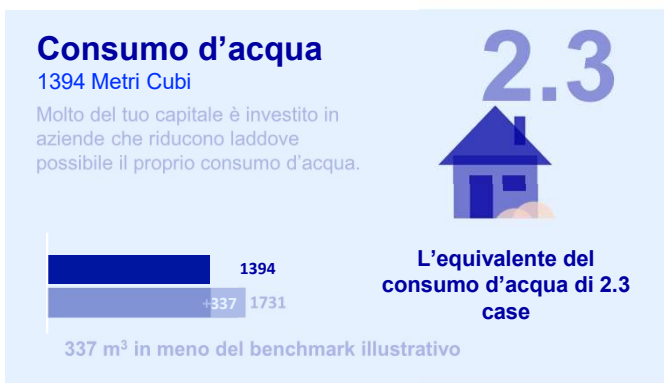


# La footprint di sostenibilità di 100,000 EUR investiti

## Nordea 1 – Global Climate and Environment Fund

LU0348926287 (BP-EUR) / LU0348927095 (BI-EUR)

Benchmark illustrativo: NASDAQ Global Large Mid Cap Index Fondo



Questa sustainability footprint overview è preparata da NASDAQ sulla base dell'analisi delle holding del Nordea - 1 European Stars Equity Fund al 31/12/2020. L'analisi si basa sul paragone di investimenti azionari nel fondo e le holding vengono paragonate all'indice NASDAQ European Large Cap Index. Il calcolo è stato ottenuto sull'esempio di un investimento di 100,000 EUR, del quale circa il 98% è investito in azioni. Ai soli fini illustrativi. Non costituisce un suggerimento all'investimento. Si noti che il valore dell'investimento può aumentare e diminuire e potrebbe comportare la perdita del capitale originale investito.

Dati e metriche sono prodotte da Matter

## Comprendere le metriche utilizzate

### Consumo d'acqua

**Illustra la quantità d'acqua annualmente utilizzata o acquistata dalle aziende presenti nei fondi**

Questa metrica è calcolata mettendo in relazione l'utilizzo d'acqua annuo (in metri cubi) delle aziende sottostanti con il proprio peso (esposizione azionaria) nel fondo/portafoglio e all'entità della somma investita. Il paragone con il consumo domestico è basato sui dati d'utilizzo medio domestico europeo forniti da Eurostat.

**Perché misuriamo l'impronta del consumo d'acqua:**

Il settore del fashion è il terzo maggior consumatore di acqua al mondo dopo l'Oil e il settore cartario ed è responsabile di più del 10% dell'utilizzo totale di acqua. A seconda dei processi di produzione e dell'utilizzo dei materiali le aziende del fashion possono ridurre la propria impronta di consumo d'acqua (Fonte: Common Objective/WWF)

### Produzione di rifiuti

**Illustra la quantità di rifiuti generate annualmente dalle aziende presenti nei fondi, sia smaltiti sia inceneriti.**

Questa metrica è calcolata mettendo in relazione la produzione annua di rifiuti (in tonnellate) delle aziende sottostanti con il proprio peso (esposizione azionaria) nel fondo/portafoglio e all'entità della somma investita. Il paragone con il numero di sacchi di rifiuti considera il peso medio di 7kg e si basa sui dati forniti da EU e Plast.dk.

**Perché misuriamo l'impronta di produzione di rifiuti:**

Considerando la velocità attuale con la quale la plastica finisce negli oceani (l'equivalente di un camion di immondizia svuotato in mare ogni minuto), si stima che nel 2050 la quantità totale di plastica presente nel mare sarà superiore alla fauna marina e il 99% degli uccelli marini ne ingerirà. Occorre urgentemente limitarne la produzione di questi rifiuti. (Fonte: WWF)

## Comprendere le metriche utilizzate

### Emissioni di CO2e

**Illustra la quantità di gas serra prodotta direttamente dalle aziende presenti nei fondi e dal loro consumo di energia (Scope 1+2).**

La metrica è calcolata mettendo in relazione le emissioni annuali di gas serra (in tonnellate, tradotte in equivalenti di CO2) delle aziende sottostanti con il proprio peso (esposizione azionaria) nel fondo/portafoglio e all'entità della somma investita. Il paragone con le emissioni delle automobili è basato sui dati di EEA/ICCT su emissioni medie delle auto nuove vendute in EU nel 2016.

**Perché misuriamo l'impronta di emissioni di CO2e:** nonostante sia positivo spegnere le luci per risparmiare energie, 20 aziende hanno contribuito da sole al 35% del consumo mondiale di energia generate da diossido di carbonio e metano, per un totale di 480 miliardi di tonnellate di equivalenti diossido di carbonio (GtCO2e) dal 1965. (Fonte: The Guardian)

### Cosa sono le emissioni di CO2 Scope 1, 2 e 3:

Scope 1 definisce le emissioni dirette da fonti proprietà o controllate. Scope 2 si riferisce alle emissioni indirette generate dall'energia acquistata. Scope 3 sono tutte le emissioni indirette che occorrono nella catena del valore dell'azienda in esame, upstream e downstream. Es. Produttore di automobili: il produttore emette CO2e durante l'assemblaggio (Scope 1). Il suo fornitore emette CO2e per generare energie destinate all'attività del produttore (Scope 2). Un'attività di noleggio auto emette CO2 durante il ciclo di vita del prodotto (Scope 3).

### Riserve fossili

**Illustra le emissioni di CO2e potenziali future di petrolio, gas e riserve fossili di proprietà delle aziende presenti nei fondi estratte dal terreno e bruciate.**

La metrica è calcolata mettendo in relazione le compravate risorse di petrolio, gas e carbone dichiarate dalle aziende sottostanti con il proprio peso (esposizione azionaria) nel fondo/portafoglio e all'entità della somma investita. Si noti che il calcolo considera il ciclo di vita delle emissioni di CO2e (in tonnellate) associato a tali riserve. Il paragone con il numero di voli è basato sul calcolo elaborato da ICAO.

**Perché misuriamo l'impronta delle riserve fossili:** anche se i business legati all'estrazione di petrolio, gas e carbone sono responsabili di una gran quantità di emissioni di CO2, un numero ancora maggiore è emesso dall'utilizzo di queste risorse come combustibile. Le aziende estrattive possono potenzialmente causare future emissioni.

### Cosa sono gli equivalenti di CO2 (CO2e):

Diversi gas serra che contribuiscono diversamente al riscaldamento globale. Secondo il Protocollo GHG, vengono tutti convertiti in una misura, equivalenti CO2:

Gas serra	Equivalente CO2
Diossido di carbonio	1
Metano	25
Esaffluoruro di zolfo	22,8
Ossido di diazoto	298
Fluorocarburi	7850
Idro fluorocarburi	2400

## Comprendere le metriche utilizzate

### **Violazioni di etica di business**

Aziende che hanno violato diverse linee guida etiche o normative. Ad esempio vengono indicate le aziende coinvolte in attività di riciclaggio.

### **Pionieri di etica di business**

Aziende che si sono contraddistinte per aver particolarmente preservato le linee guida etiche o le normative.

### **Pionieri in diversità e inclusione**

Aziende riconosciute per il proprio lavoro, l'impegno e le prassi concernenti la diversità e l'inclusione – sia nella leadership sia nella forza lavoro in generale.

### **Pionieri nei diritti umani e lavorativi**

Aziende riconosciute per la particolare attenzione alla protezione e al supporto dei diritti umani e lavorativi.

## Disclaimer

I comparti citati fanno parte di Nordea 1, SICAV, una società di investimento a capitale variabile (Société d'Investissement à Capital Variable) con sede in Lussemburgo, costituita validamente ed in esistenza in conformità alle leggi in vigore in Lussemburgo e alla direttiva n. 2009/65/CE del 13 luglio 2009. **Il presente documento contiene materiale pubblicitario** e potrebbe non fornire tutte le informazioni rilevanti rispetto al/i fondo/i presentato/i. **Gli investimenti riguardanti i fondi Nordea devono essere effettuati sulla base del Prospetto informativo e del Documento contenente le informazioni chiave per gli investitori (KIID), che sono disponibili sul sito internet [www.nordea.it](http://www.nordea.it), insieme alle relazioni semestrali e annuali, e ad ogni altra documentazione d'offerta. Tale documentazione, sia in inglese che nella lingua locale del mercato in cui la SICAV indicata è autorizzata per la distribuzione, è anche disponibile senza costi presso Nordea Investment Funds S.A., 562, rue de Neudorf, P.O. Box 782, L-2017 Lussemburgo, e in Italia, presso i Soggetti collocatori.** L'elenco aggiornato dei Soggetti collocatori, raggruppati per categorie omogenee, è messo a disposizione del pubblico presso gli stessi Soggetti collocatori, e presso i Soggetti incaricati dei pagamenti: State Street Bank International GmbH – Succursale Italia, BNP Paribas Securities Services - Succursale di Milano, Allfunds Bank S.A.U. - Succursale di Milano, Société Générale Securities Services S.p.A., Banca Sella Holding S.p.A., Banca Monte dei Paschi di Siena S.p.A., CACEIS Bank S.A – Succursale Italia e sul sito [www.nordea.it](http://www.nordea.it). **Il Prospetto ed il Documento contenente le informazioni chiave per gli investitori (KIID) sono stati debitamente pubblicati presso la Consob. Prima dell'adesione leggere il Prospetto informativo e il KIID, disponibili presso i collocatori.** Si raccomanda la lettura dell'ultimo rendiconto annuale della gestione per un maggiore dettaglio informativo in merito alla politica di investimento concretamente posta in essere dal comparto. Per conoscere il profilo di rischio dei suddetti comparti, si prega di fare riferimento al prospetto del fondo. Gli investimenti in strumenti derivati e le operazioni in valuta estera possono essere soggetti a significative fluttuazioni e di conseguenza possono influenzare il valore di un investimento. **Gli investimenti in mercati emergenti comportano un maggiore elemento di rischio. Come conseguenza della politica d'investimento il valore delle azioni non è assicurato e può fluttuare ampiamente. Gli investimenti in titoli di capitale e di debito emessi dalle banche rischiano di essere soggetti al meccanismo di bail-in, come previsto dalla direttiva europea 2014/59/UE (ciò significa che i titoli di capitale e di debito potranno essere svalutati, assicurando perdite adeguate ai creditori non-garantiti dell'ente).** Per ulteriori dettagli sui rischi di investimento associati a questo/i fondo/i, si rimanda al Documento contenente le informazioni chiave per gli investitori (KIID), disponibile come sopra descritto. Nordea Investment Funds S.A. ha deciso di assorbire i costi di ricerca, pertanto tali costi saranno in futuro coperti dall'attuale struttura commissionale (commissioni di gestione e di amministrazione). Nordea Investment Funds S.A. pubblica esclusivamente informazioni relative ai prodotti e non fornisce alcuna raccomandazione d'investimento. Pubblicato da Nordea Investment Funds S.A., 562, rue de Neudorf, P.O. Box 782, L-2017 Luxembourg, che è autorizzata dalla Commission de Surveillance du Secteur Financier (CSSF) autorità lussemburghese di sorveglianza dei mercati finanziari. Per ulteriori informazioni, La preghiamo di contattare il Suo consulente finanziario. Egli potrà consigliarla in maniera imparziale sui fondi di Nordea Investment Funds S.A. Fonte (se non indicato diversamente): Nordea Investment Funds S.A. Laddove non diversamente indicato, tutte le considerazioni espresse appartengono a Nordea Investment Funds S.A. È vietata la riproduzione e la circolazione di questo documento senza previa autorizzazione, nonché la sua trasmissione agli investitori privati. Questo documento contiene informazioni esclusivamente riservate ad investitori professionali e consulenti finanziari e non è pensato per una divulgazione generica. I riferimenti a società o altre tipologie di investimento contenuti all'interno del presente documento non costituiscono sollecitazione alla compravendita di tali investimenti, ma hanno scopo illustrativo.